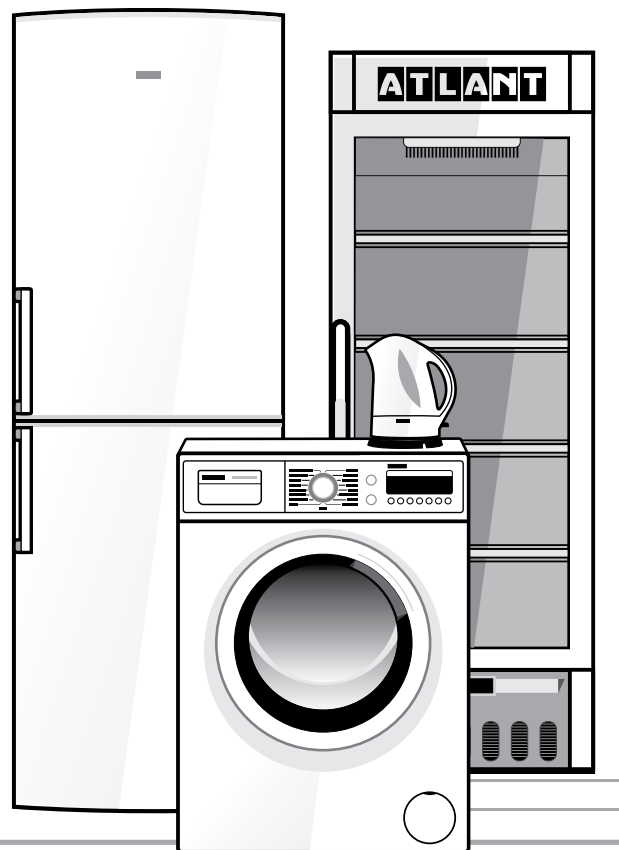


# ATLANT

ТАЛАНТЛИВАЯ ТЕХНИКА

- RUS** РУКОВОДСТВО ПО ЭКСПЛУАТАЦИИ  
ХОЛОДИЛЬНЫЙ ПРИБОР
- UKR** КЕРІВНИЦТВО З ЕКСПЛУАТАЦІЇ  
ХОЛОДИЛЬНИЙ ПРИЛАД
- KAZ** ПАЙДАЛАНУ ЖӨНІНДЕГІ НҰСҚАУЛЫҚ  
ТОҒАЗЫТУ АСПАБЫ
- AZE** İSTİSMAR ÜZRƏ RƏNBƏR KİTABÇA  
SOYUDUCU CİHAZ
- RON** MANUAL DE EXPLOATARE  
A DISPOZITIVULUI DE FRIGIDER
- UZB** FOYDALANISY BO'YICHA QO'LLANMA  
MUZLATKICHDAN (SOVUTADIGAN ANJOMDAN)
- TGK** ДАСТУРАМАЛ ОИД БА  
ИСТИФОДАБУРДАНИ ХУНУККУНАК
- KYR** ПАЙДАЛАНУУ БОЮНЧА КОЛДОНМО  
МУЗДАТКЫЧ





## ХОЛОДИЛЬНЫЙ ПРИБОР

### Уважаемый покупатель!

При покупке холодильного прибора (холодильника—морозильника, холодильника компрессионного однокамерного) (далее — холодильник) проверьте правильность заполнения гарантийной карты, наличие штампа организации, продавшей его, и даты продажи на отрывных талонах.

Внимательно изучив руководство по эксплуатации, Вы сможете правильно пользоваться холодильником. Сохраняйте руководство по эксплуатации на протяжении всего срока службы холодильника.

Холодильник соответствует требованиям Технического регламента ограничения использования некоторых опасных веществ в электрическом и электронном оборудовании, утвержденного постановлением Кабинета Министров Украины от 3 декабря 2008 г. № 1057. Процентное содержание регламентированных вредных веществ не превышает нормативов, определенных Техническим регламентом.

Система менеджмента качества разработки и производства изделий ЗАО "АТЛАНТ" соответствует требованиям СТБ ISO 9001-2009 и зарегистрирована в Реестре Национальной системы подтверждения соответствия РБ под №BY/112 05.01. 002 00014.

### 1 ОБЩИЕ СВЕДЕНИЯ

**1.1** Руководство по эксплуатации имеет приложение, в котором указана информация об управлении холодильником и особенности его эксплуатации. Руководство по эксплуатации разработано для разных моделей холодильников.

В модели холодильника последние цифры (условно «-XX» или «-XXX») обозначают номер исполнения, который указан в гарантийной карте и на табличке холодильника, расположенной с левой стороны внутри камеры для хранения свежих продуктов (далее — ХК). Исполнения холодильника отличаются материалом покрытия наружных поверхностей, цветовыми решениями, классом энергоэффективности.

**1.2** Холодильник предназначен для эксплуатации в домашних и аналогичных условиях, а именно:

- в помещениях для принятия пищи сотрудниками магазинов, офисов и в других служебных помещениях;
- в крестьянских (фермерских) хозяйствах; в отелях, мотелях и других типах жилья для использования постояльцами;
- в гостиницах, предоставляющих номера с завтраками;
- в местах общественного питания и в других аналогичных местах розничной торговли.

Не рекомендуется эксплуатировать холодильник в спальнях помещений. Следует учитывать, что работа холодильника сопровождается функциональными шумами и звуками.

**ВНИМАНИЕ! Помещение, в котором следует эксплуатировать холодильник, должно иметь объем, исходя из расчета не менее 1 м<sup>3</sup> на 8 г хладагента R600a в изделии. Масса хладагента указана на табличке холодильника.**

**1.3** Эксплуатировать холодильник необходимо:

- при температуре окружающей среды, указанной в приложении;
- в диапазоне номинальных напряжений 220-230 В при отклонении напряжения ±10 % от номинального и частоте (50±1) Гц в электрической сети переменного тока;
- при относительной влажности не более 75 %.

При иных условиях эксплуатации теплоэнергетические характеристики холодильника могут не соответствовать указанным изготовителем.

**1.4** В комплект поставки входят: комплектующие изделия, руководство по эксплуатации с приложением, перечень уполномоченных сервисных организаций, этикетка энергетической эффективности холодильных приборов (далее — этикетка), гарантийная карта с корешком этикетки.

Значения технических характеристик холодильника размещены на корешке этикетки. Корешок этикетки следует отрезать от гарантийной карты и совместить с техническими характеристиками на этикетке.

В гарантийной карте в таблицах размещены остальные технические характеристики холодильника и информация о количестве комплектующих.

**1.5** Изготовитель, сохраняя неизменными основные технические характеристики холодильника, может совершенствовать его конструкцию.

**ВНИМАНИЕ! Изготовитель (продавец) не несет ответственности (в том числе и в гарантийный период) за дефекты и повреждения изделия, возникшие вследствие нарушения условий эксплуатации или его хранения, действия непреодолимой силы (пожара, стихийного бедствия и т.п.), воздействия домашних животных, насекомых и грызунов.**

### 2 ТРЕБОВАНИЯ БЕЗОПАСНОСТИ

**2.1** Холодильник — электробытовой прибор, поэтому при его эксплуатации следует соблюдать общие правила электробезопасности.

**2.2** Прибор не предназначен для использования лицами (включая детей) с пониженными физическими, чувственными или умственными способностями или при отсутствии у них жизненного опыта или знаний, если они не находятся под контролем или не проинструктированы об использовании прибора лицом, ответственным за их безопасность.

Дети должны находиться под контролем для недопущения игры с прибором.

**2.3** По типу защиты от поражения электрическим током холодильник относится к классу I и должен подключаться к электрической сети через двухполюсную розетку с заземляющим контактом.

Для установки розетки с заземляющим контактом необходимо обратиться к квалифицированному электрику. Розетка должна быть установлена в месте, доступном для экстренного отключения холодильника от внешней электрической сети.

**ЗАПРЕЩАЕТСЯ** заземление прокладывать отдельным проводом от газового, отопительного, водопроводного или канализационного оборудования.

**ВНИМАНИЕ! Изготовитель (продавец) не несет ответственности за причиненный ущерб здоровью и собственности, если он вызван несоблюдением указанных требований к подключению.**

**2.4** Перед подключением холодильника к электрической сети необходимо визуально проверить отсутствие повреждений шнура питания и вилки. При повреждении шнура питания его следует заменить аналогичным шнуром, полученным у изготовителя или в сервисной службе.

**2.5** Необходимо отключать холодильник от электрической сети, вынув вилку шнура питания из розетки, при:

- уборке холодильника;
- замене лампы освещения;
- перестановке его на другое место;
- мытье пола под ним.

**ВНИМАНИЕ! При работе холодильника компрессор нагревается и может стать причиной ожога при прикосновении к нему.**



**2.6 В холодильной системе холодильника содержится хладагент изобутан (R600a).**

**ВНИМАНИЕ! Не допускайте повреждения контуров холодильных систем.**

**ВНИМАНИЕ! Не используйте механические устройства или другие средства для ускорения процесса размораживания.**

**Не применяйте предметы и устройства для удаления снежного покрова, не рекомендованные в руководстве по эксплуатации холодильника.**

**ВНИМАНИЕ! Не используйте электрические приборы внутри холодильника.**

**ВНИМАНИЕ! При повреждении контура холодильной системы необходимо тщательно проветрить помещение и не допускать появления открытых источников огня вблизи холодильника, так как изобутан легковоспламеняющийся газ.**

**ВНИМАНИЕ! Не устанавливайте холодильник в непосредственной близости от легковоспламеняющихся и расширяющихся огнем предметов и веществ (шторы, лаки, краски и т.п.).**

**ЗАПРЕЩАЕТСЯ** встраивать холодильник в мебель (кроме встраиваемого холодильника), а также перекрывать зазор, образуемый упорами задними, между стеной помещения и задней стенкой холодильника.

**ЗАПРЕЩАЕТСЯ** устанавливать холодильник в нишу, если над холодильником и с боковых его сторон нет свободного пространства (см. 3.2).

**ВНИМАНИЕ! Запрещается устанавливать холодильник в соприкосновении с металлическими раковинами, трубами водопровода, отопления, канализации и газоснабжения, с другими металлическими заземленными коммуникациями.**

**Для обеспечения электрической и пожарной безопасности ЗАПРЕЩАЕТСЯ:**

- подключать холодильник к электрической сети, имеющей неисправную защиту от токовых перегрузок. Электрическая сеть должна иметь устройство защиты, рассчитанное на ток 10 А;

- использовать для подключения холодильника к электрической сети переходники, многостепенные розетки (имеющие два и более мест подключения) и удлинительные шнуры;

- вставлять и вынимать вилку шнура питания из розетки мокрыми руками;

- отключать холодильник от электрической сети, взявшись за шнур питания;

- хранить в холодильнике крепкие алкогольные напитки (с содержанием спирта 40° и выше) в неплотно закрытых бутылках;

- хранить в холодильнике взрывоопасные и взрывчатые вещества, а также аэрозольные баллончики с легковоспламеняющимися пропеллентами;

- хранить в морозильной камере (далее – МК) стеклянные емкости с замерзающими жидкостями;

- эксплуатировать холодильник при отсутствии сосуда для сбора талой воды на компрессоре;

- устанавливать в холодильник лампу освещения мощностью более 15 Вт;

- устанавливать на холодильник другие электрические приборы (микроволновая печь, тостер и др.), а также емкости с жидкостями, комнатные растения во избежание попадания влаги на элементы электропроводки.

**2.7** Ремонт холодильника должен производиться только квалифицированным механиком сервисной службы, так как после неквалифицированно выполненного ремонта изделие может стать источником опасности.

**2.8** В случае возникновения неисправности в работе холодильника, связанной с появлением электрического треска, задымления и т.п., следует немедленно отключить холодильник от электрической сети, вынув вилку шнура питания из розетки, и вызвать механика сервисной службы.

При возникновении пожара следует немедленно отключить холодильник от электрической сети, принять меры к тушению пожара и вызвать пожарную службу.

**2.9 Срок службы холодильника 10 лет.**

**ВНИМАНИЕ! По истечении срока службы холодильника изготовитель не несет ответственности за безопасную работу изделия. Дальнейшая эксплуатация может быть небезопасной, так как значительно увеличивается вероятность возникновения электро- и пожароопасных ситу-**

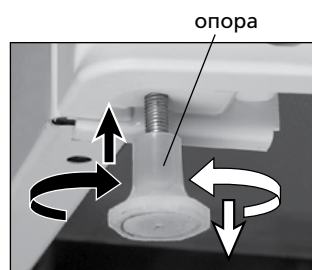


Рисунок 1



Рисунок 2

**аций из-за естественного старения материалов и износа составных частей холодильника.**

### 3 УСТАНОВКА ХОЛОДИЛЬНИКА

**3.1** Холодильник необходимо установить в месте, недоступном для прямых солнечных лучей, на расстоянии не менее 50 см от нагревательных приборов (газовых и электрических плит, печей и радиаторов отопления).

**3.2** Над холодильником и с боковых его сторон должно быть свободное пространство на расстоянии не менее 5 см для циркуляции воздуха.

**ВНИМАНИЕ! Не загромождайте вентиляционные отверстия, расположенные в корпусе холодильника или во встраиваемой конструкции.**

**ЗАПРЕЩАЕТСЯ** располагать любое навесное кухонное оборудование над холодильником ближе, чем на 5 см.

**3.3** Холодильник следует выставить горизонтально относительно пола, выворачивая или вворачивая регулируемые опоры в соответствии с рисунком 1. Холодильник должен устойчиво стоять на опорах и роликах.

Для самопроизвольного закрывания дверей (двери) рекомендуется установить холодильник с небольшим наклоном назад, поворачивая опоры.

### 4 ПОДГОТОВКА ХОЛОДИЛЬНИКА К ЭКСПЛУАТАЦИИ

**4.1** Освободить комплектующие от упаковочных материалов. Удалить защитную полиэтиленовую пленку (при наличии) с наружных поверхностей шкафа и дверей холодильника.

**4.2** Снять фиксаторы (при наличии) с полки-стекла в соответствии с рисунком 2. Для этого необходимо:

- переместить один фиксатор в направлении стрелки до упора, затем – другой, придерживая при этом полку-стекло;

- достать полку-стекло из ХК в соответствии с 5.1.4;

- снять фиксаторы с полки-стекла и установить ее на выбранное место.

При необходимости транспортирования холодильника допускается использовать фиксаторы повторно, установив их на полку-стекло в обратной последовательности.

**4.3** После транспортировки холодильника перед включением в электрическую сеть следует выдержать не менее получаса.

После транспортировки при температуре окружающей среды ниже 0 °С холодильник следует выдержать не менее 4 часов с открытыми дверями (дверью) при комнатной температуре.

**4.4** Вымыть комплектующие и холодильник теплым раствором мыльной воды с пищевой содой, затем чистой водой, насухо вытереть мягкой тканью. Холодильник тщательно проветрить.

**ЗАПРЕЩАЕТСЯ** использовать при мойке холодильника абразивные пасты и моющие средства, содержащие кислоты, растворители, а также средства для мытья посуды.

**ВНИМАНИЕ! Не удаляйте табличку с полной информацией о холодильнике, расположенную внутри ХК в соответствии с рисунком 3. Данная информация важна для технического обслуживания и ремонта холодильника на протяжении всего срока службы.**

**4.5** Установить упоры задние (в зависимости от комплектации):

- в соответствии с рисунком 4 вставить



Рисунок 3



Рисунок 4

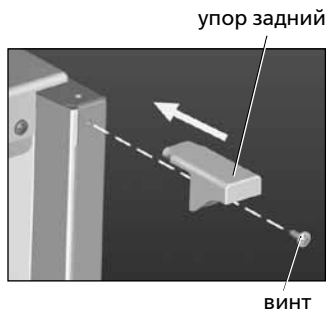


Рисунок 5

верхний зацеп упора в паз крышки, затем повернуть упор вниз, чтобы два нижних зацепа полностью зафиксировались в крышке холодильника;

– в соответствии с рисунком 5 установить и зафиксировать каждый упор винтом с помощью отвертки.

**4.6** Двери (дверь) холодильника, дверь морозильного отделения (при наличии) можно перенавесить на правостороннее открывание. Чтобы исключить поломку пластмассовых деталей, перенавеску дверей должен выполнять только механик сервисной службы (бесплатно – один раз в гарантийный период).

Дизайнерское решение формы дверей холодильников в виде встречных волн (модели МХМ-1841-ХХ...МХМ-1848-ХХ) предполагает только левостороннее открывание.

**4.7** Подключить холодильник к электрической сети: вставить вилку шнура питания в розетку.

**ВНИМАНИЕ!** Повторное подключение холодильника после его отключения от электрической сети допускается не ранее, чем через 5 минут.

## 5 ЭКСПЛУАТАЦИЯ КАМЕРЫ ДЛЯ ХРАНЕНИЯ СВЕЖИХ ПРОДУКТОВ

### 5.1 ХРАНЕНИЕ И РАЗМЕЩЕНИЕ ПРОДУКТОВ В ХК

**5.1.1** При размещении продуктов следует учитывать, что самая холодная зона в ХК располагается непосредственно над сосудами для овощей или фруктов, самая теплая – на верхней полке.

**5.1.2** Температура в ХК зависит от количества вновь загружаемых продуктов, частоты открывания двери, места установки холодильника в помещении и т.п.

**5.1.3** Точно измерить температуру в ХК возможно только в лабораторных условиях. Температура воздуха в камере зависит от режима работы холодильника и меняется быстрее, чем температура продуктов.

Приблизительно можно измерить температуру в ХК, предварительно установив на 12 часов стакан с водой и термометром на среднюю полку. При измерении температуры дверь ХК не открывать.

**5.1.4** Положение полок-стекло в ХК, кроме полки-стекло (нижней), можно менять по высоте: приподняв задний край или передний (в зависимости от конструкции), полку-стекло выдвинуть на себя и установить на новое место.

В холодильнике, встраиваемом в мебель, для переустановки полки-стекло следует:

– приподнять задний край полки-стекло и выдвигать ее на себя, пока из направляющих не выйдут боковые опорные части полки в соответствии с рисунком 6;

– опуская передний край полки-стекло вниз, перевести ее в вертикальное положение;

– вывести зацепы из направляющих и достать полку-стекло. Установку полки-стекло на новое место произвести в обрат-

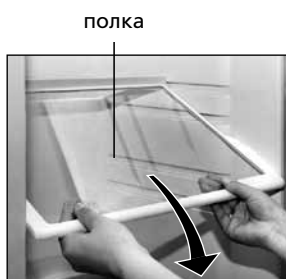


Рисунок 6



Рисунок 7



Рисунок 8

ной последовательности.

**5.1.5** На стеклянных полках ХК может образовываться конденсат (капли воды). Его появление вызвано повышением влажности воздуха в камере, которое связано: с загрузкой большого количества овощей и фруктов, с частым или длительным открыванием двери; с повышением температуры в ХК; с несоблюдением условий эксплуатации в соответствии с 1.3 и рекомендаций по хранению продуктов в соответствии с 7.1; с засорением системы слива (см. приложение). Для удаления конденсата с полки-стекло используется легкоовпитывающий влагу материал.

**5.1.6** Положение барьер-полок или емкостей (в зависимости от комплектации) на двери можно менять по высоте:

– с барьер-полки снять ограничитель (малый) (при наличии). Надавливая на боковую поверхность барьера-полки в соответствии с рисунком 7, освободить элементы крепления с одной стороны, потом с другой. При установке на новое место вставить элементы крепления с одной стороны барьера-полки в пазы на панели двери и, надавливая с другой стороны на боковую поверхность, установить барьер-полку. Установить ограничитель (малый);

– емкость в соответствии с рисунком 8 приподнять двумя руками вверх и освободить пазы из элементов крепления на двери. Выбрать место установки и установить емкость, совместив пазы с элементами крепления на панели двери.

### 5.2 УБОРКА ХК

**5.2.1** Для уборки ХК необходимо:

– отключить холодильник от электрической сети, вынув вилку шнура питания из розетки;

– достать все продукты из ХК;

– вымыть ХК в соответствии с 4.4, вытереть насухо.

**ВНИМАНИЕ!** Для предотвращения появления неприятного запаха в ХК тщательно вымойте камеру, комплектующие, уплотнитель, а также зону прилегания уплотнителя к двери.

## 6 ЭКСПЛУАТАЦИЯ МОРОЗИЛЬНОЙ КАМЕРЫ

### 6.1 ХРАНЕНИЕ ЗАМОРОЖЕННЫХ ПРОДУКТОВ

**6.1.1** При включении холодильника МК работает в режиме «Хранение», который обеспечивает качественное хранение замороженных продуктов. Условно МК делится на две зоны: одна зона используется как для замораживания, так и для хранения замороженных продуктов, а другая зона – только для хранения замороженных продуктов (см. приложение).

**6.1.2** Температура в МК зависит от количества хранящихся и вновь загружаемых продуктов, частоты открывания двери, места установки холодильника в помещении и т.п.

**ВНИМАНИЕ!** Продукты, уложенные на полку МК, не должны перекрывать воздушные каналы системы No Frost на задней стенке.

### 6.2 ЗАМОРАЖИВАНИЕ СВЕЖИХ ПРОДУКТОВ

**6.2.1** Свежие продукты замораживаются при работе МК в режиме «Хранение».

Некоторые модели холодильника имеют дополнительный режим работы МК – режим «Замораживание», предназначенный для замораживания свежих продуктов большой массы. Включить режим «Замораживание» следует заранее, за 24 ч до наполнения МК свежими продуктами. Выключить – через 24 часа после загрузки продуктов.

**6.2.2** Масса замораживаемых свежих продуктов в течение суток не должна превышать номинальной мощности замораживания холодильника во избежание потери качества продуктов и сокращения сроков их хранения.

**6.2.3** Для замораживания упакованные свежие продукты следует укладывать в одну из корзин в соответствующую зону (см. приложение).

**Таблица 1 — Рекомендации по срокам хранения и размещению в ХК основных продуктов питания**

Продукты	Срок хранения, сут.	Размещение в ХК
Мясо сырое, рыба свежая, фарш	От 1 до 2	На нижней полке (наиболее холодное место)
Масло сливочное, сыр (в зависимости от сорта)	От 5 до 7	В барьерах-полках или в емкостях на двери либо на средней полке
Молоко, сливки, кефир	От 1 до 3	В барьерах или в емкости на двери либо на средней полке в ХК
Яйца	10	В барьерах-полках или в емкостях на панели двери
Овощи, фрукты	До 10	В сосудах (для овощей или фруктов)

При замораживании максимального количества свежих продуктов рекомендуется достать корзины (кроме нижней) и уложить продукты непосредственно на полки МК.

**ВНИМАНИЕ! Не допускайте контакта свежих продуктов, загружаемых для замораживания в МК, и ранее замороженных во избежание повышения температуры замороженных продуктов и сокращения сроков их хранения.**

### 6.3 РАЗМЕЩЕНИЕ ЗАМОРОЖЕННЫХ ПРОДУКТОВ

**6.3.1** Замороженные продукты следует укладывать как можно ближе друг к другу, чтобы низкая температура в МК сохранилась дольше в случае нарушений подачи электрической энергии, при выходе из строя холодильника и т.п.

**6.3.2** Для загрузки наибольшего количества замороженных продуктов допускается достать корзину (кроме нижней в холодильнике с системой No Frost) и уложить продукты непосредственно на полку МК.

Энергопотребление холодильника, указанное в технических характеристиках, определено в условиях максимальной загрузки продуктами при вынутых корзинах.

**6.3.3** Корзины в МК при загрузке и выгрузке продуктов следует выдвигать на себя до упора, а при необходимости их рекомендуется достать из МК, взяв снизу за переднюю ручку и приподняв вверх.

Для удобства перемещения корзин вне холодильника на боковых поверхностях также предусмотрены ручки.

**ВНИМАНИЕ! Для обеспечения циркуляции воздуха в МК задвигайте корзины до упора.**

### 6.4 РАЗМОРАЖИВАНИЕ И УБОРКА МК

**6.4.1** В холодильнике с автоматической системой оттаивания No Frost (далее — система No Frost) (см. приложение) не требуется размораживание МК. МК необходимо только убирать не менее одного раза в год.

**6.4.2** Холодильник без системы No Frost, в котором образуется снеговой покров в МК или в морозильном отделении, рекомендуется убирать после каждого размораживания, но не менее двух раз в год.

Если образовался снеговой покров в нижней МК более 3 мм (от 5 до 7 мм — в верхней МК или в морозильном отделении), холодильник следует разморозить в соответствии с 6.4.3. Снеговой покров препятствует передаче холода продуктам.

Для удаления снегового покрова с поверхностей МК при ее размораживании используется пластмассовая лопатка (при наличии в комплекте поставки).

**ЗАПРЕЩАЕТСЯ** применять для удаления снегового покрова металлические предметы во избежание повреждения холодильного агрегата.

**6.4.3** Для размораживания и уборки МК необходимо:

- отключить холодильник от электрической сети, вынув вилку шнура питания из розетки;
- вынуть все продукты из МК и разместить их на полках ХК;
- оставить дверь МК открытой;
- удалять талую воду в соответствии с приложением (при отсутствии системы No Frost);
- вымыть камеру в соответствии с 4.4, вытереть насухо.

**ВНИМАНИЕ! Для предотвращения появления неприятного запаха в МК тщательно вымойте камеру, комплектующие, уплотнитель, а также зону прилегания уплотнителя к двери.**

## 7 РЕКОМЕНДАЦИИ ПО ХРАНЕНИЮ, ЗАМОРАЖИВАНИЮ ПРОДУКТОВ

### 7.1 ХРАНЕНИЕ ПРОДУКТОВ В ХК

**7.1.1** Чтобы продукты сохранили аромат, цвет, влагу и свежесть, их следует хранить в упаковке или в плотно закрытой посуде. Хранение жидкостей в плотно закрытой посуде предотвращает повышение влажности и появление посторонних запахов в ХК.

**7.1.2** Неупакованными могут храниться фрукты и овощи, помещенные в сосуды (вымытые овощи и фрукты следует высушить). При этом возможно образование конденсата на поверхности полки-стекло (нижней).

**7.1.3** Рекомендации по срокам хранения и размещению основных продуктов питания в ХК приведены в таблице 1.

**ВНИМАНИЕ! Растительные масла и жиры не должны попадать на уплотнители дверей и на пластмассовые поверхности холодильника, так как могут вызвать их разрушение.**

### 7.2 ЗАМОРАЖИВАНИЕ И ХРАНЕНИЕ ЗАМОРОЖЕННЫХ ПРОДУКТОВ В МК

**7.2.1** Чтобы создать благоприятные условия для обработки холодом, замораживаемые продукты целесообразно разделить на порции и уложить в пакеты. Чем тоньше слой замораживаемого продукта, тем интенсивнее замораживание, выше качество продукта и продолжительнее сроки его хранения. Упаковка должна плотно прилегать к продукту и быть герметично закрыта.

Рекомендации по срокам хранения в МК замороженных продуктов питания (в домашних условиях) приведены в таблице 2.

**ВНИМАНИЕ! Соблюдайте сроки хранения замороженных продуктов, указанные на упаковке производителя.**

### 7.3 ПРИГОТОВЛЕНИЕ ПИЩЕВОГО ЛЬДА

**7.3.1** Форму для льда заполнить на три четверти питьевой водой и поместить в зону для замораживания МК, в МХ-2822-ХХ, МХ-2823-ХХ — ближе к боковой стенке морозильного отделения.

**7.3.2** Кубики льда вынимаются легче, если основание формы поместить в теплую воду на 5 секунд и затем, перевернув форму, слегка согнуть ее.

**ВНИМАНИЕ! Не кладите кубики льда в рот сразу после извлечения из льдоформы и не прикасайтесь к замороженным продуктам мокрыми руками во избежание примерзания.**

**7.4** Не рекомендуется:

- помещать в холодильник горячие продукты. Следует предварительно охладить их до комнатной температуры;
- замораживать повторно размороженные продукты.

## 8 ОСОБЕННОСТИ В РАБОТЕ ХОЛОДИЛЬНИКА

**8.1** Если не удастся открыть только что закрытую дверь МК или ХК, следует подождать от 1 до 3 минут, пока давление внутри камеры не выравняется с наружным, и открыть дверь.

**8.2** Работа холодильника сопровождается шумами, которые носят функциональный характер и не связаны с каким-либо дефектом.

Для поддержания температуры на заданном уровне в холодильнике периодически включаются и выключаются компрессоры. Возникающие при этом шумы автоматически становятся тише, как только в холодильнике устанавливается рабочая температура.

В некоторых моделях холодильников при включении (выключении) компрессора может быть слышен щелчок — срабатывает

**Таблица 2 — Рекомендации по срокам хранения в МК замороженных (в домашних условиях) продуктов питания**

Продукты	Срок хранения, месяц
Рыба свежая, морепродукты	До 3
Масло сливочное, сыр (в зависимости от сорта), выпечка	До 6
Мясо сырое, птица	До 9
Овощи, фрукты, ягоды	До 12



Рисунок 9

датчик-реле температуры.

Звуки журчания сопровождают циркуляцию хладагента по трубкам холодильных систем, а незначительные потрескивания связаны с температурными расширениями материалов.

Незначительное гудение связано с работой вентилятора в холодильнике с системой No Frost.

**8.3** В процессе эксплуатации холодильника могут возникнуть источники дополнительных шумов.

Усиление шума может быть вызвано неправильной установкой комплектующих (полка-стекло, емкостей и др.) или соприкосновением емкостей с продуктами, размещенными в холодильнике. Шум можно уменьшить, переустановив комплектующие или устранив касание емкостей друг с другом.

Источниками шума могут стать также элементы холодильника (конденсатор, трубки, провода, элементы системы слива талой воды), если после транспортирования (перемещения или неправильной установки после уборки) они стали соприкасаться друг с другом. Отрегулировав положение элементов холодильника или правильно установив их, можно устранить дополнительный шум при работе холодильника.

**8.4** Для предотвращения образования конденсата нагревается шкаф холодильника по периметру двери нижней МК или зона поперечины в холодильниках с верхней МК (см. приложение).

Температура нагрева зависит от температуры окружающей среды, количества хранящихся в МК продуктов, а также от загрязненности конденсатора. Повышение температуры нагрева в процессе работы холодильника не является неисправностью.

**ВНИМАНИЕ! Не реже одного раза в год чистите пылесосом заднюю стенку холодильника и конденсатор в соответствии с рисунком 9, предварительно отодвинув холодильник от стены. Появление пыли на конденсаторе приводит к повышению расхода электроэнергии.**

Таблица 3

Возможная неисправность	Вероятная причина	Метод устранения
Не работает включенный в электрическую сеть холодильник, не горит лампа освещения в ХК	Отсутствует напряжение в электрической сети	Проверить наличие напряжения в электрической сети, включив в сеть любой бытовой электрический прибор
	Отсутствует контакт между вилкой шнура питания холодильника и розеткой электрической сети	Обеспечить контакт вилки шнура питания с розеткой
Не горит лампа освещения ХК при работающем холодильнике	Перегорела лампа освещения ХК	Заменить лампу исправной в соответствии с разделом 11
Повышен уровень шума	Неправильно установлен холодильник	Установить холодильник в соответствии с разделом 3
Наличие воды и конденсата в ХК	Засорена система слива талой воды	Устранить засорение системы слива воды в соответствии с приложением
Повышена или понижена температура в камерах, компрессор работает непрерывно	Неплотно закрыты двери	Плотно закрыть двери холодильника
	Нарушены условия эксплуатации	Обеспечить выполнение 1.3, 3.1, 3.2
	Неправильно выбрана температура в камерах	Произвести регулировку температуры в камерах
Образование инея на продуктах, конструктивных элементах МК в холодильниках с системой No Frost	Перекрыты воздушные каналы системы No Frost, расположенные на задней стенке МК	Освободить воздушные каналы системы No Frost, расположенные на задней стенке МК
	Частое открывание дверей. Открывание дверей на продолжительное время	Иней исчезает после закрывания двери благодаря работе системы No Frost

**8.5** При перепаде напряжения в электрической сети холодильник включается в работу после восстановления рабочего напряжения с возможной задержкой по времени.

**8.6** В холодильнике используется теплоизоляционный материал пенополиуретан, который дает усадку. Возможное появление незначительной неровности на поверхностях холодильника, вызванное усадкой пенополиуретана, не влияет на работу холодильника и не ухудшает теплоизоляцию.

## 9 ПРАВИЛА ХРАНЕНИЯ И ТРАНСПОРТИРОВАНИЯ

**9.1** Упакованный холодильник должен храниться при относительной влажности не выше 80 % в закрытых помещениях с естественной вентиляцией.

**9.2** Если холодильник длительное время не будет эксплуатироваться, его следует отключить от электрической сети, вынуть все продукты, разморозить МК, провести уборку камер. Двери после уборки оставить приоткрытыми, чтобы в камерах не появился запах.

**9.3** Транспортировать холодильник необходимо в рабочем положении (вертикально) любым видом крытого транспорта, надежно закрепив его.

**ЗАПРЕЩАЕТСЯ** подвергать холодильник ударным нагрузкам при погрузочно-разгрузочных работах.

**ВНИМАНИЕ! Не перемещайте холодильник, взявшись за двери, ручки дверей, декоративный щиток (при наличии), чтобы не поломать их.**

## 10 ВОЗМОЖНЫЕ НЕИСПРАВНОСТИ И МЕТОДЫ ИХ УСТРАНЕНИЯ

**10.1** Неисправности, которые могут быть устранены потребителем, указаны в таблице 3. Если устранить неисправность самостоятельно не удалось, следует вызвать механика сервисной службы.

**10.2** При обращении в сервисную службу необходимо указать модель и заводской номер холодильника.

## 11 ЗАМЕНА ЛАМПЫ ОСВЕЩЕНИЯ

**11.1** Для замены лампы освещения с учетом конструкции светильника необходимо:

- отключить холодильник от электрической сети, вынув вилку шнура питания из розетки;
- в соответствии с рисунком 10 снять плафон в направлении стрелки;

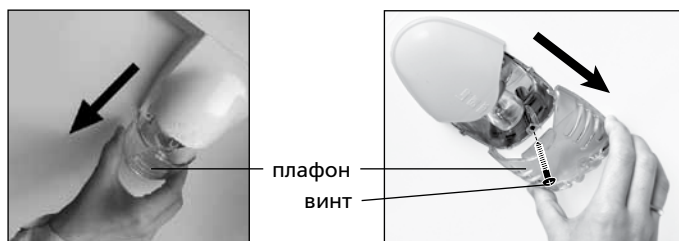


Рисунок 10

Рисунок 11

- в соответствии с рисунком 11 отвернуть винт, демонтировать плафон в направлении стрелки;
- заменить лампу мощностью не более 15 Вт;
- установить плафон и завернуть винт (при наличии).

## 12 УТИЛИЗАЦИЯ

**12.1** Материалы, применяемые для упаковки холодильника, могут быть полностью переработаны и использованы повторно, если поступят на пункты по сбору вторичного сырья.

**ВНИМАНИЕ! Не разрешайте детям играть с упаковочными материалами, так как существует опасность задохнуться, закрывшись в картонной коробке или запутавшись в упаковочной пленке.**

**12.2** Холодильник, подлежащий утилизации, необходимо привести в непригодность, обрезав шнур питания, и утилизировать в соответствии с действующим законодательством страны.

**12.3** Содержащийся в холодильных системах хладагент R600a должен утилизироваться специалистом. Необходимо быть внимательным и следить, чтобы трубки холодильных систем не были повреждены до утилизации.

## 13 ГАРАНТИЙНЫЕ ОБЯЗАТЕЛЬСТВА И ТЕХНИЧЕСКОЕ ОБСЛУЖИВАНИЕ

**13.1** Гарантийный срок эксплуатации холодильника указан в гарантийной карте, входящей в комплект поставки. Гарантийный срок эксплуатации исчисляется с даты продажи, а при отсутствии отметки о продаже — с даты изготовления, указанной в заводском номере изделия (см. гарантийную карту).

**13.2** Гарантия не распространяется на лампу накаливания, полку-стекло, пластмассовые изделия, входящие в комплект по-

ставки, щиток декоративный, опоры, уплотнители дверей и пластмассовые ручки.

### 13.3 Гарантийные обязательства не распространяются:

- на проведение ремонта лицами, не включенными в перечень сервисных организаций;
- при эксплуатации изделия на всех видах движущегося транспорта;
- при несоблюдении правил установки, подключения, эксплуатации и требований безопасности, изложенных в руководстве по эксплуатации;
- на механические, химические и термические повреждения изделия и его составных частей;
- на неисправности и повреждения, вызванные экстремальными условиями или действием непреодолимой силы (пожар, стихийные бедствия и т.д.), а также домашними животными, насекомыми и грызунами.

**13.4** В гарантийный срок эксплуатации проверка качества работы холодильника производится бесплатно. Доставка холодильника для гарантийного ремонта и возврат его после ремонта производятся силами и средствами организаций, осуществляющих гарантийный ремонт.

Если в результате проверки недостаток холодильника не подтвердился, транспортные расходы оплачивает владелец по прейскуранту сервисной службы.

В случае возникновения недостатка из-за нарушений условий эксплуатации холодильника транспортные расходы и ремонт оплачивает владелец по прейскуранту сервисной службы.

**ВНИМАНИЕ! Изготовитель (продавец) не несет ответственности за вред, причиненный жизни, здоровью или имуществу потребителя, вызванный несоблюдением правил установки, подключения и эксплуатации изделия.**

Права и обязанности потребителя, продавца и изготовителя регламентируются Законом "О защите прав потребителей".

**13.5** Техническое обслуживание и ремонт холодильника в течение всего срока службы должны проводиться квалифицированным механиком сервисной службы.

**13.6** Сведения о местонахождении сервисной службы следует получить в организации, продавшей холодильник, а также найти в перечне уполномоченных сервисных организаций, который входит в комплект поставки.

**ВНИМАНИЕ! Требуйте от механика сервисной службы заполнения таблицы 4 (см. с. 47) по всем выполненным работам в период срока службы холодильника.**







**RUS** Приложение  
**ХОЛОДИЛЬНИКИ КОМПРЕССИОННЫЕ  
ОДНОКАМЕРНЫЕ**

**UKR** Додаток  
**ХОЛОДИЛЬНИКИ КОМПРЕСІЙНІ  
ОДНОКАМЕРНІ**

**KAZ** Қосымша  
**КОМПРЕССИОНДЫҚ БІР КАМЕРАЛЫ  
ТОҢАЗЫТҚЫШТАР**

**AZE** Əlavə  
**BİRKAMERALI KOMPRESSİON  
SOYUDUCULAR**

**RON** Anexa  
**FRIGIDERE CU COMPRESOR CU O  
SINGURĂ CAMERĂ**

**UZB** Ilova  
**BIR KAMERALI KOMPRESSIYALI  
SOVUTGICH**

**TGK** Замимаи  
**ЯХДОНЪОИ КОМПРЕССИОНИИ  
ЯК КАМЕРАВИИ**

**KYR** Тиркеме  
**КОМПРЕССИОНДУК БИР КАМЕРАЛУУ  
МУЗДАТКЫЧ**

**MX-2822-XX КШ-220/30**

**MX-2823-XX КШ-260/30**



001

1003

## 1 ОПИСАНИЕ ХОЛОДИЛЬНИКА

RUS

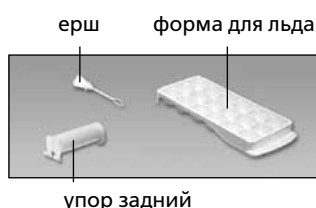
**1.1** Холодильник в соответствии с рисунком 1 предназначен для охлаждения, кратковременного хранения свежих продуктов в ХК; для замораживания свежих продуктов, длительного хранения замороженных продуктов и приготовления пищевого льда в морозильном отделении.

**1.2** Эксплуатировать холодильник необходимо при температуре окружающей среды от плюс 16 °С до плюс 32 °С.

**1.3** Общее пространство, необходимое для эксплуатации холодильника, определяется габаритными размерами, указанными на рисунке 2 в миллиметрах. Для беспрепятственного извлечения

комплектующих из холодильника необходимо открывать дверь на угол не менее 90°.

**1.4** Органом регулировки температуры в холодильнике в соответствии с рисунком 3 является **ролик регулировки температуры (далее – ролик)**, который находится под маской холодильника. Ролик поворачивается по часовой стрелке и против нее и имеет цифровые деления. Деление «1» соответствует наиболее высокой температуре (наименьшее охлаждение) в камере, деление «7» – наиболее низкой (наибольшее охлаждение). Деление ролика следует установить под указателем при регулировке температуры.



I – холодильная камера (ХК);  
II – морозильное отделение

Рисунок 1 – Холодильник и комплектующие изделия

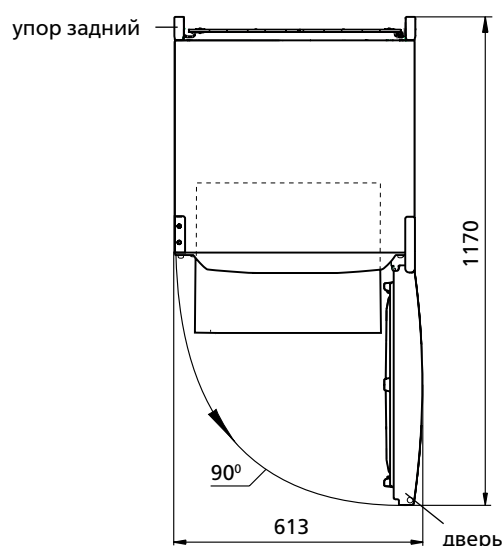


Рисунок 2 – Холодильник (вид сверху)



Рисунок 3 – Регулировка температуры

## 2 ЭКСПЛУАТАЦИЯ ХОЛОДИЛЬНИКА

### 2.1 ПЕРВОЕ ВКЛЮЧЕНИЕ

**2.1.1** Подключить холодильник к электрической сети: вставить вилку шнура питания в розетку.

Открыть дверь холодильника. При первом включении рекомендуется установить под указателем деление «3» или «4» ролика в соответствии с рисунком 3. Закрыть дверь.

Произвести при необходимости регулировку температуры с помощью ролика. Если после регулировки или изменений условий эксплуатации компрессор начал работать непрерывно, необходимо плавно повернуть ролик в сторону уменьшения цифровых делений до щелчка терморегулятора. После регулировки температура в холодильнике поддерживается автоматически.

### 2.2 СИСТЕМА АВТОМАТИЧЕСКОГО ОТТАИВАНИЯ ХК

**2.2.1** В ХК используется автоматическая система оттаивания. Иней, появляющийся на задней стенке ХК, после отключения циклично работающего компрессора тает и превращается в капли воды. Капли талой воды стекают в лоток, через отверстие в нем – в патрубок и попадают в сосуд на компрессоре в соответствии с рисунком 4 и испаряются.

В отверстие лотка установлен ерш для предотвращения засорения системы слива.

**2.2.2** Необходимо регулярно (не реже 1 раза в 3 месяца) следить за чистотой лотка и проверять отсутствие воды в лотке.

Наличие воды в лотке указывает на засорение системы слива. Для устранения засорения следует прочистить ершом отверстие в лотке, чтобы вода без препятствий стекала в сосуд, вымыть ерш и установить в соответствии с рисунком 4.

**ЗАПРЕЩАЕТСЯ** эксплуатировать холодильник с засоренной системой слива. Вода, появившаяся на дне ХК или попавшая в место прилегания планки передней к шкафу внутреннему ХК в соответствии с рисунком 4, может вызвать коррозию наружного шкафа холодильника, нарушить теплоизоляцию, привести к образованию трещин шкафа внутреннего и выходу из строя шкафа холодильника.

### 2.3 ЗАМОРАЖИВАНИЕ СВЕЖИХ ПРОДУКТОВ В МОРОЗИЛЬНОМ ОТДЕЛЕНИИ

**2.3.1** Для качественного замораживания продуктов не менее чем за 18 часов до помещения их в морозильное отделение установить ролик относительно указателя на деление с большим значением (на 1 или 2 единицы).

**2.3.2** Замораживать свежие продукты рекомендуется в непосредственном контакте их с боковой стенкой морозильного отделения.

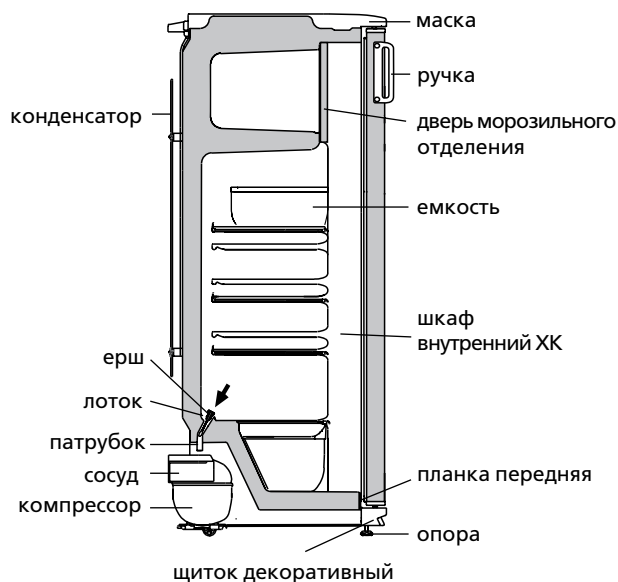


Рисунок 4 – Схема слива талой воды из ХК

**2.3.3** После закладки продуктов в морозильное отделение дверь необходимо закрыть ручкой до ощутимого щелчка.

**ВНИМАНИЕ! Не опирайтесь на открытую дверь морозильного отделения, чтобы не обломать ее.**

### 2.4 РАЗМОРАЖИВАНИЕ И УБОРКА МОРОЗИЛЬНОГО ОТДЕЛЕНИЯ

**2.4.1** При размораживании морозильного отделения следует: – оставить дверь холодильника и дверь морозильного отделения открытыми. На полку ХК под морозильным отделением установить любую емкость для сбора талой воды (например, сосуд для овощей или фруктов) в соответствии с рисунком 4;

– удалять воду из морозильного отделения легковпитывающим влагу материалом по мере оттаивания снегового покрова, а затем вымыть отделение и вытереть насухо.

### 2.5 ОТКЛЮЧЕНИЕ ХОЛОДИЛЬНИКА

**2.5.1** Для отключения холодильника следует вынуть вилку шнура питания из розетки.